

Beleidsplan 2024 - 2028

Waar gaan
we naartoe?

Inhoudsopgave

1. Inleiding.....	2
<i>Afname 'actieve leden'</i>	<i>2</i>
<i>Hoe we het aanpakten.....</i>	<i>3</i>
1. Enquête Nieuw Kerkelijk Peil.....	3
2. Beleidsplan 2020-2024	3
3. Change Canvas.....	3
<i>Naar het beleidsplan.....</i>	<i>4</i>
2. Plannenmakerij.....	5
<i>Visie en Missie</i>	<i>5</i>
<i>De plannen op vier gebieden.....</i>	<i>6</i>
1. Vieren.....	6
2. Delen.....	7
3. Leren	7
4. Dienen.....	8
3. Wie betaalt wat?.....	10
<i>Steeds minder leden</i>	<i>10</i>
<i>Gat tussen inkomsten en uitgaven</i>	<i>10</i>
<i>Lege of volle spaarpot?.....</i>	<i>10</i>
<i>De 'gulden' middenweg?.....</i>	<i>10</i>
<i>Keuzes maken</i>	<i>11</i>
<i>En keuzes blijven maken</i>	<i>11</i>
<i>En na dit plan?.....</i>	<i>11</i>

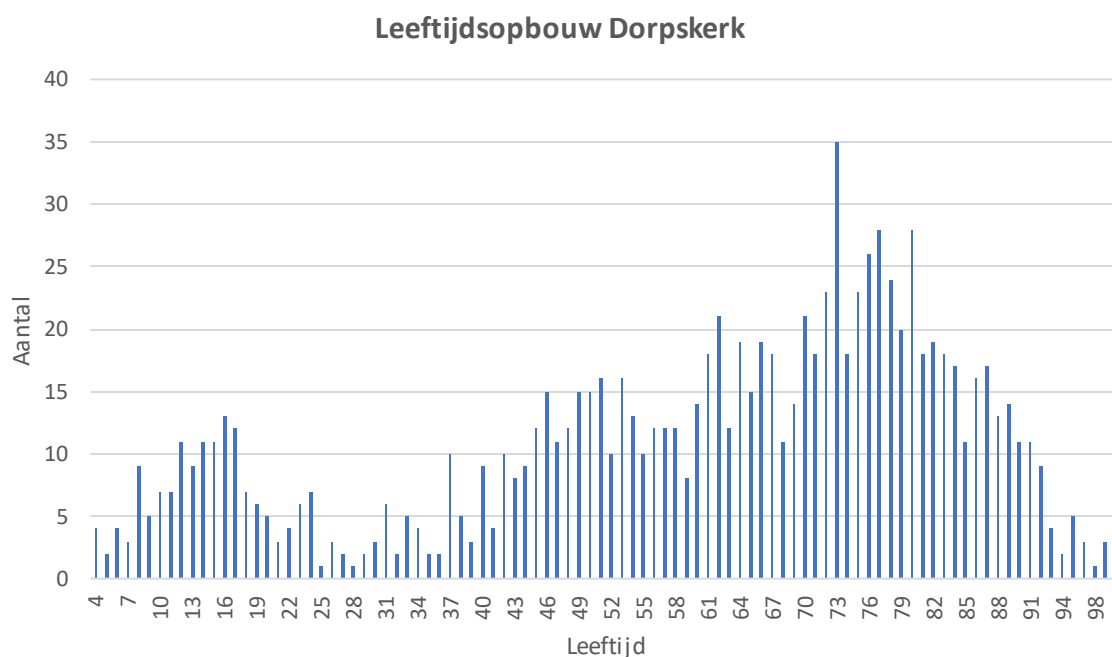
1. Inleiding

Hoe blijven we als gemeente zinvol, voor elkaar en in de wereld om ons heen? Dat is de vraag die we in dit beleidsplan proberen te beantwoorden. Deze vraag is op dit moment, door de omstandigheden waar we ons als dorpskerk bevinden, extra urgent.

Afname 'actieve leden'

De Dorpskerk is springlevend, maar wel neemt het aantal leden gestaag af. De 'harde kern' die tijd, zin en mogelijkheden heeft om de schouders eronder te zetten, wordt kleiner. Dat hoort in principe bij een vergrijzende gemeente (75+), terwijl de leeftijdsgroep daaronder qua verantwoordelijkheden voor (klein)kinderen, ouders en werk op de top van hun drukte zit (zie figuur 1).

We merken de gevolgen op twee manieren. Allereerst is het lastiger om dingen te organiseren en 'de boel draaiende te houden'. We zijn nu eenmaal op vrijwilligers aangewezen, en zitten wat dat betreft net zo omhoog als de voetbalvereniging en de wandelclub. Ook de inkomsten lopen terug. Het is normaal om als kerk 'in te teren', maar dat gaat momenteel te snel.



figuur 1: leeftijdsopbouw Dorpskerk op 23-10-2023
bron: ledenadministratie

Hoe groot is jouw leeftijdsgroep (+/- 5 jaar)?

Hoe we het aanpakten

We hebben vier stappen gezet in de voorbereiding van dit beleidsplan. Die zetten we hieronder kort op een rij.

1. Enquête Nieuw Kerkelijk Peil

De formulering van beleid is begonnen met de enquête van Nieuw Kerkelijk Peil. Deze werd ingevuld door 12% van het aantal gemeenteleden, vooral door de groep 70+. Dat zegt iets over de deelnamebereidheid én over het bereik van de enquête denken we.

Omzien naar elkaar en inzet voor sociale rechtvaardigheid zijn belangrijke doelen van onze gemeenteleden. Die voelen zich omgeven en gesteund door anderen. Ze zouden meer aandacht willen voor de toepassing van geloof in het dagelijks leven. Verdiepend geloofsgesprek vinden ze belangrijk. De kerkdiensten en de natuur zijn voorname bronnen van het ervaren van zingeving.¹

Herken jij je in de genoemde uitkomsten van de enquête?

2. Beleidsplan 2020-2024

Er lag een mooi plan klaar... en toen kwam Corona. We hebben het plan uit 2020 erbij gepakt omdat we continuïteit belangrijk vinden. Wie je bent, verandert niet zomaar. Om te omschrijven wie we zijn nemen we dus het vorige beleidsplan erbij (dat weer met tussenstapjes van 4 jaar teruggaat op het plan van 2004).

We zijn betrokken op God, betrokken op elkaar, en staan open in de samenleving. Onze gemeente is een plek waar verschillende mensen zich welkom voelen en zich verbonden mogen weten. Hij hoort er voor onze leden bij, de kerk, en is een van de plekken die je regelmatig aandoet op je zoektocht naar zingeving.

3. Change Canvas

We gebruikten de *Change Canvas-methode* om het beleidsproces nauwgezet vorm te geven. Deze methode brengt binnen drie stappen alle aspecten in kaart waarop je je moet bezinnen als je iets wilt veranderen in je organisatie. En zo zien we beleid maken: in kaart brengen wat goed gaat, dat versterken, en wat niet goed gaat veranderen of achterlaten.

Er gaat veel goed, en dat willen we zo houden. De verhuur van 't Loughoes neemt nog steeds toe, mensen weten ons te vinden op kerkelijke hoogtijdagen en voor lezingen, koffietied en diaconale maaltijden. Ons kerkgebouw is een verwelkomende locatie voor huwelijken, uitvaarten en concerten. Onze gemeente wordt door nieuwkomers als 'warm' en 'verwelkomend' omschreven.

Toen we de eerste stap van het Change Canvas hadden doorlopen, hebben we gemeenteleden uitgenodigd in de kerk. Dat was een vruchtbare avond, waarop de missie en

¹ Overigens weken de antwoorden van invullers onder de 70 jaar niet bijzonder af van genoemde uitkomsten.

visie werden besproken (zie volgend hoofdstuk) en we moedig met elkaar keken naar activiteiten die eventueel zouden kunnen worden afgestoten.

Herken jij onze gemeente als betrokken op elkaar en open in de samenleving?

Naar het beleidsplan

Met de bovenstaande 4 stappen zijn we tot een plan gekomen. Dat bespreken we in het volgende gedeelte, en we beginnen met de missie en visie. We sluiten dit document daarna af met een financiële onderbouwing.

Hopelijk maken de plannen je enthousiast. Wij zien er wel toekomst in.

Eelde, november 2023

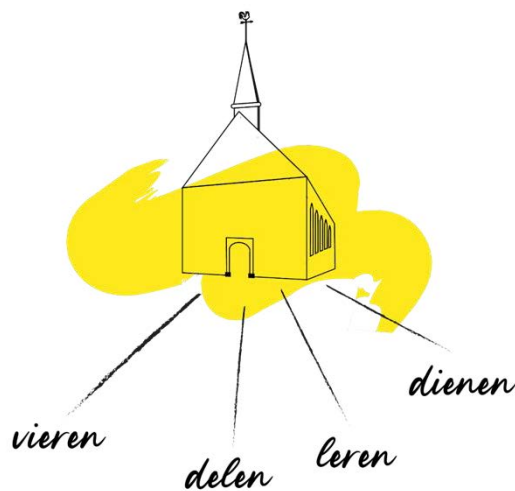
De werkgroep visie en verandering²

² Kees-Jan Antuma, Hein van Assen, Martijn Doorn, Jan Reinder Fransens, José Groenboom, Kaj van der Plas, Jack Schoo, Hanneke Wiersema

2. Plannenmakerij

We beginnen onze plannen met het beschrijven van de missie en visie van onze gemeente. Gemeente is een ander woord voor kerkgemeenschap. Deze omschrijving is voorzien van een preambule, een voorwoord, waarin je onze identiteit terugleest. Tijdens de gemeenteraadpleging hebben we op deze Visie en Missie feedback gehad; die is verwerkt.

Na het benoemen van visie en missie, bespreken we onze plannen voor de komende 4 jaar. We doen dat met behulp van de 4 werkkerreinen van een kerkgemeenschap, *vieren, delen, leren en dienen*. Die zullen we eerst toelichten



Visie en Missie

Preambule

Onze gemeente is gemeente van Christus.
Onze gemeente is geworteld in de samenleving van Eelde-Paterswolde.
Daaruit vloeien de volgende missie en visie voort.

Missie

Onze gemeente is een ontmoetingsplek voor mensen van verschillende achtergronden die zoeken naar zingeving, met ruimte voor verschillende manieren om zich te verhouden tot het evangelie dat bij die zoektocht richting geeft.

Onze gemeente is maatschappelijk betrokken en zet zich in voor de leniging van de nood in de wereld, dichtbij en ver weg. Onze gemeente zet zich actief in voor duurzaamheid.

Visie

Wij streven ernaar een kerkgemeenschap te zijn die omziet naar, ruimte en een plek geeft aan, mensen die zoeken naar eigentijdse zingeving geïnspireerd door het evangelie.

De plannen op vier gebieden

1. Vieren

De kerkdiensten zijn belangrijk voor onze gemeenteleden. Wanneer is een kerkdienst een 'goede kerkdienst'? We denken (mede op basis van informatie uit onze gemeente) dat volgende criteria erbij passen:

<p style="text-align: center;">Onze vieringen zijn: Eigentijds én geworteld in de traditie Relevant voor ons menszijn in onze wereld Verbindend (intergenerationeel) én verschillend Zingevend met ruimte voor zoekers Verwelkomend en gezellig met elkaar</p>

Een toevoeging hieraan: de verwarmingskosten van de kerk en de afnemende menskracht zijn beperkende factoren bij het organiseren van kerkdiensten. Daar moeten we ook rekening mee houden.

Hoe we gaan vieren

Op basis hiervan gaan we het volgende doen de komende jaren:



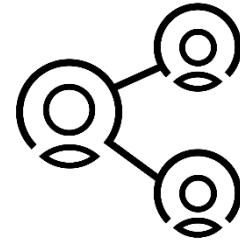
- **Doelgroepdiensten.** We gaan na welk soort viering past bij welke doelgroep, en proberen met regelmaat een viering een bepaald accent te geven dat die doelgroep aanspreekt. Dat accent zit hem in muziekkeuze en opzet.
- **Eén viering per zondag.** Vieringen voor speciale doelgroepen en vieringen met een ander karakter dan de 'gangbare' morgendienst vinden voortaan in principe plaats op zondagmorgen. Als het bij het karakter van de dienst past om op een ander tijdstip georganiseerd te worden, kunnen we er incidenteel voor kiezen de ochtendviering te laten vallen voor dit andere tijdstip. We rekenen op de betrokkenheid van gemeenteleden bij elkaar, ook door interesse te tonen voor andersoortige vieringen.
- **Versterken diensten op hoogtijdagen.** Palmpasen, Pasen, Pinksteren, Corso, Voleindingsdienst, Kerst; het zijn momenten in het kerkelijk jaar en in de dorpskalender die zich ervoor lenen om de verbinding met het dorp te zoeken. We blazen de corsodienst nieuw leven in en organiseren de andere vieringen met oog voor het dorp.
- **Aandacht voor de kinderen.** We merken dat de speciale aandacht voor kinderen in de vieringen werkt. We staan echt bij ze stil en ze hebben een actieve rol. Dat willen we voortzetten want dat is belangrijk.

Hoe belangrijk is de kerkdienst voor jou? Wat wil je ervoor doen of laten?

2. Delen

Als we onze kwaliteiten overzien, hebben we veel te delen als Dorpskerk! Onze ruimtes, onze diaconale gelden, onze communicatieplatforms en ons netwerk. Die willen we de komende jaren blijven inzetten voor verbinding met het dorp en de wereld om ons heen.

Beperkingen om hierbij in het oog te houden: beschikbaarheid, bestemmingsplan en vergunningen, veiligheid, inzet van mensen. En de link met onze eigen identiteit.



Wat we te delen hebben

- **Onderzoek ruimte delen.** We hebben ruimtes om te delen met de buitenwacht. We willen actief (en creatief) nadenken over ander gebruik van onze ruimtes (exposities, concerten, maaltijden, ...). Maar kunnen we ook aansluiten bij de ruimten van anderen? Een stilleruimte verzorgen in de bibliotheek? We houden het centrumplan in de gaten voor mogelijkheden!
- **Delen diaconale kracht.** We willen de krachten blijven bundelen met de diaconieën van Vries en Zuidlaren. Kunnen we een stap verder maken en samenwerken met de RK parochie? Ook buitenkerkelijke initiatieven in het dorp kunnen we ondersteunen. Dat vraagt vaak slechts om een andere manier van kijken, en wat communicatie.
- **Krachten bundelen.** We hebben meer kerken in onze regio Groningen-Drenthe. Kunnen we elkaar vinden in een gedeeld lezingenprogramma? Expertise delen zodat we het wiel niet steeds zelf hoeven uit te vinden? We gaan actief op (be)zoek naar raakvlakken en uitwisseling.
- **Openbare activiteiten.** Laten we bewust een activiteit als een sing-in of een musical organiseren, of een concert waarbij dorpsgenoten evenveel belang hebben als wij.
- **Communicatie.** We kunnen anderen uitnodigen om hun informatie in ons kerkblad te plaatsen. En eventueel uit te ruilen met hun blad (als de informatie relevant is). Schoolkrant, VV Actief, Humanistisch Verbond, Buurgemeentes... Gebruiken we Dorpsklanken goed, en de zondagsbrief?

Waarover en op welke plek mag de Dorpskerk meer communiceren?

3. Leren

Het punt 'leren' leent zich uitstekend voor de verbinding tussen geloof en dagelijks leven die onze leden van de kerk verwachten. Met andere woorden: geloof/christendom, *wat kan ik daarmee?* We kunnen deze ook uitbreiden naar: de kerk mag relevante informatie helpen aanbieden.

Leren in verbinding

- **Verbinding met anderen.** We willen proberen om in gezamenlijkheid dingen te gaan organiseren, zoals lezingen of filmavonden. Met huisartsenpraktijken, met de bibliotheek, het museum, de VVV. Samen optrekken in informatie die relevant is voor onze leden en anderen.
- **Catechese en Vorming en Toerusting** spelen een belangrijke rol in het traditionele plaatje van Leren door de kerk. Intergenerationeel en pluriform denken verdient hierbij aandacht. Verbinding tussen mensen rondom een onderwerp.
- **Stilte en meditatie** passen bij de wensen van onze leden, en zouden in de vorm van cursussen (leren) of het aanbod van ruimte (delen) onderzocht kunnen worden.

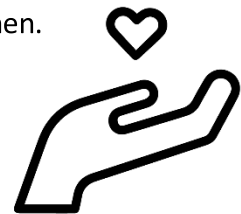


Waarover wil jij leren in/rond de kerk? Zie je samenwerkingskansen?

4. Dienen

Onder dienen verstaan we pastoraat maar ook rentmeesterschap, het omzien naar elkaar en naar de schepping dus. Er is op deze punten ook een overlap met diaconaat te zien.

Pastoraat is een van de onderdelen van het gemeentewerk die onder druk staat. Niet alleen door de toenemende vraag als gevolg van de vergrijzing, maar ook door het afnemende aantal vrijwilligers dat pastoraat kan verlenen. We moeten het anders doen. Dit zal gevolgen hebben voor het aantal huisbezoeken dat nu door vrijwilligers en pastores wordt gebracht.



Ons rentmeesterschap geven we vorm als Groene Kerk.

Pastoraat en Groene Kerk

- **Pastoraat.** We willen meer gaan inzetten op pastoraat in groepen. Dat kan op meerdere manieren relevant zijn. Het verbindt groepen rond zingeving en vraagt minder menskracht. Huiskamerbijeenkomsten zijn hiervan een voorbeeld zijn, maar ook gezamenlijke maaltijden en koffiemomenten in 't Loughoes. Ook een rouwgespreksgroep behoort tot de mogelijkheden.
- **Pastorale verbinding.** Liggen er kansen om ons met andere instanties die zich met (ziel)zorg bezighouden te verbinden? Dat willen we onderzoeken.
- **Pastorale organisatie.** Het is noodzakelijk om te onderzoeken of we de pastorale organisatie anders vorm kunnen gaan geven. Hoe zorgen we dat we voeling houden met wat er in de wijken speelt?

- **Groene Kerk.** Dragen we bij aan meer (bewustzijn van) duurzaamheid in het dorp? En hoe duurzaam zijn we zelf? Met onze zonnepanelen, groentetuin en insectenhotel naast 't Loughoes zijn kleine stapjes gezet. Maar wellicht groeit de groentetuin ooit uit tot een voedselbos.
- **Duurzame verbinding.** Kunnen we ons verbinden met andere initiatieven in het dorp en de omgeving op het gebied van duurzaamheid? We zouden bijvoorbeeld ons steentje bij kunnen dragen aan het voedselbos dat aan de Mandelandenweg in ontwikkeling is.

Zie jij de kerk als plek waar je even uit je alledaagse bestaan zou willen stappen, voor een zinvolle en leuke ontmoeting?

3. Wie betaalt wat?

Steeds minder leden

Vanaf het jaar 2000 tot nu is het aantal leden gemiddeld met 40 leden per jaar teruggelopen. Er zijn nu rond de duizend leden. Als dat zich ongewijzigd voortzet, en we denken dat dit zo zal gaan, is ons ledenaantal tegen 2050 ongeveer nul. Dat is theorie die nooit echt waar zal worden, want lang voor dat moment zal het al niet meer goed mogelijk zijn om een springlevende gemeente te zijn. Bijvoorbeeld omdat er onvoldoende vrijwilligers zijn om de boel draaiende te houden.

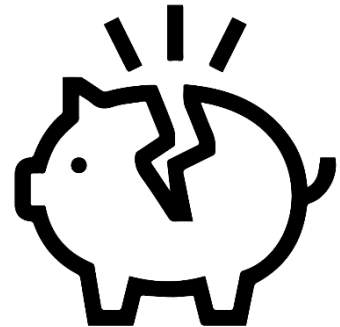
Kunnen we herkenbaar blijven en toch aantrekkelijk zijn voor nieuwe leden?

Gat tussen inkomsten en uitgaven

Onze gemeente heeft naar verhouding een grote spaarpot. In die spaarpot zit geld, maar ook effecten, landerijen en gebouwen. Samen is dat tussen de twee en twee-en-een-half miljoen euro waard ongeveer. Maar ieder jaar geven we ook meer uit dan er binnen komt. In de Corona-jaren veel meer zelfs. Als we niets doen wordt dat gat tussen de inkomsten en de uitgaven alleen maar groter, omdat het aantal leden steeds afneemt.

Lege of volle spaarpot?

Als we alles bij het oude laten is onze spaarpot over ongeveer 12 jaar leeg. Dan zijn er nog wel meer dan 600 leden. Als we aan de andere kant zouden besluiten dat er vanaf nu niet meer uitgegeven wordt dan er binnenkomt, moeten we direct de Dorpskerk afstoten of 't Loughoes verkopen. Bovendien moeten we dan drie van de vijf medewerkers ontslaan. Er zijn dan in 2050 nog steeds geen leden meer, maar waarschijnlijk schuift dat punt naar voren door dit soort maatregelen. Nul leden maar wel een hele dikke spaarpot, dat helpt ook niet.



De 'gulden' middenweg?

Ergens tussen deze twee opties in, zit de gedachte dat de spaarpot met hetzelfde tempo mag afnemen als het ledenaantal. Als je daar lang genoeg aan rekt betekent dat een jaarlijks tekort van ongeveer 85 duizend euro. Voor dit uitgangspunt hebben we, bij gebrek aan beter, gekozen. Als we dit willen bereiken moet er fors worden bezuinigd; we gaan er namelijk niet van uit dat de inkomsten op korte termijn voldoende zullen stijgen.

Mogen we nu geld uit de spaarpot halen voor de huidige leden?

Keuzes maken

Bezuinigen kan op verschillende manieren. Er kan overal een beetje van de uitgaven worden afgehaald. Maar daarmee ga je echte keuzes uit de weg. Wij hebben besloten om, in lijn met de plannenmakerij, te kiezen wat we wel en wat we anders (of veel minder, of niet meer) willen doen. Voor 2024 betekent dat dat we het Pastoraat zo in willen richten dat we de activiteiten van de Kerkelijk Werker belangrijk kunnen verminderen. Dat is een eerste en grote stap.

En keuzes blijven maken

Voor de daaropvolgende jaren zullen er opnieuw bezuinigingen moeten worden gevonden. Ieder jaar tussen de tien- en vijftienduizend euro. Omdat de inkomsten afnemen, omdat het aantal leden steeds afneemt. Maar ook omdat alles steeds weer duurder wordt. Op een termijn van 5 tot 10 jaar zullen we moeten beslissen wat we met de gebouwen doen, en wat dat betekent voor de medewerkers. Daar gaan we de komende jaren over nadenken.

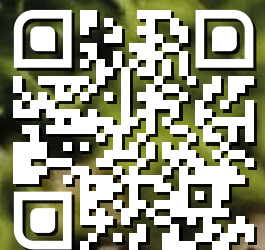
Hoe vind je dit beleidsplan?

En na dit plan?

In de kerkenraadsvergadering van 21 november 2023 is dit plan door de kerkenraad vastgesteld. Op 10 december 2023 mag de gemeente zich erover laten horen.

De leden van de werkgroep Visie & Verandering hebben aangegeven om de komende 2 jaar te zullen helpen met het vormgeven van het nieuwe beleid in de praktijk van onze gemeente.

Er staat ook binnen de classis Groningen-Drenthe het een en ander op stapel. De situatie in onze regio wordt steeds nijpender, en daarom is men bezig met een 'masterplan' waarin, als alle gemeentes solidair met elkaar zijn, het kerkelijk leven op zoveel mogelijk plaatsen zal kunnen worden voortgezet. We volgen deze plannen met aandacht.



Protestantse gemeente
Eelde Paterswolde
Kosterijweg 2
9761 GE Eelde
www.dorpskerkeelde.nl